



Västerviks södra infart

Planerad infart från E22 till de södra delarna av Västerviks stad

Rapport 2016:65
Arkeologisk utredning, etapp 1

Kalmar län, Småland, Västerviks kommun,
Gladhammars och Törnfalls socknar, Törnfalls-Rössle 4:1 mfl

Annika Helander

Västerviks södra infart

Planerad infart från E22 till de södra delarna av Västerviks stad

Rapport 2016:65
Arkeologisk utredning, etapp 1

Kalmar län, Småland, Västerviks kommun,
Gladhammars och Törnsfalls socknar, Törnsfalls-Rössle 4:1 mfl

Dnr 5.1.1-2016-364

Annika Helander



Arkeologerna
Statens historiska museer

Arkeologerna

Statens historiska museer

Våra kontor

Linköping

Lund

Mölnadal

Stockholm

Uppsala

Kontakt

010-480 80 00

info@arkeologerna.com

foramn.efternamn@arkeologerna.com

www.arkeologerna.com

Arkeologerna

Statens historiska museer

Rapport 2016:65

Upphovsrätt, där inget annat anges, enligt Creative Commons licens CC BY.

Villkor på <http://creativecommons.org/licenses/by/2.5/se>

Bildredigering: Henrik Pihl

Layout: Henrik Pihl

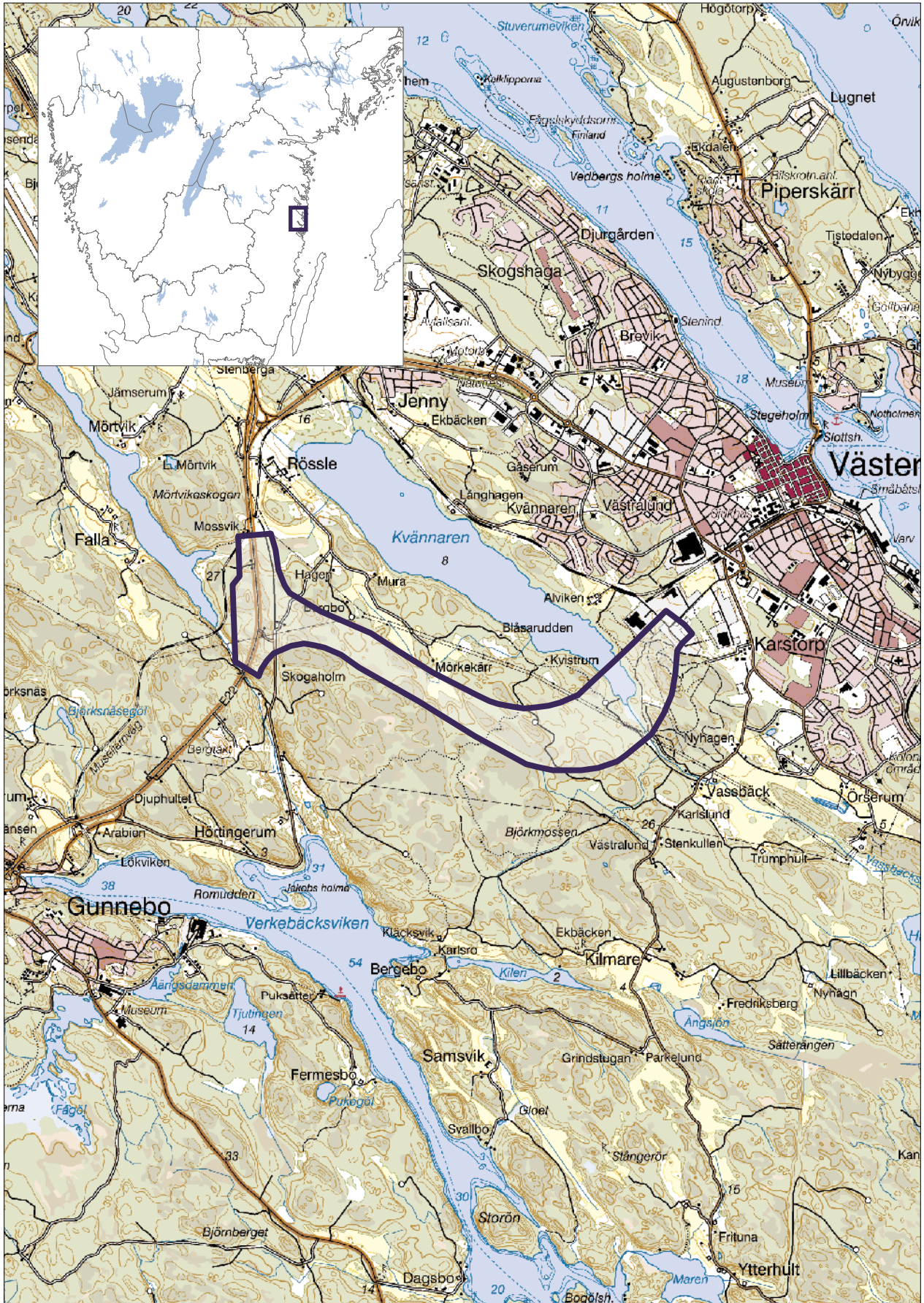
Omslag framsida: Detalj ur karta över Västervik från år 1707 (G111-1:3).

Kartan visar sjön Kvännaren med omgivning samt Bomanstorpet längst i öster.

Tryck/utskrift: Arkitektkopia AB, 2016

Innehåll

Sammanfattning	5
Bakgrund	5
Metod och genomförande	7
Landskap, topografi och fornlämningar	7
Arkeologisk potential	8
Redovisning av arkeologiska resultat	9
Objekt 1	9
Objekt 2	9
Objekt 3	9
Kvännartorpet–Bomanstorpet	11
Fossil åker	13
Redovisning av övriga resultat	14
Nästa steg	16
Referenser	18
Administrativa uppgifter	19
Bilagor	20
Bilaga 1. Tabell över övriga lämningar	20



Figur 1. Läget för undersökningen markerat på utsnitt ur Terrängkartan, blad 7G SO Västervik. Skala 1:50 000.

Sammanfattning

Arkeologerna, Statens historiska museer (SHMM) har genomfört en arkeologisk utredning, etapp 1, enligt Kulturmiljölagen (KML) inför Västerviks kommuns planerade nydragning av en södra infartsväg till Västervik från E22. Resultatet kommer att ligga till grund för kommunens fortsatta planeringsprocess och för Länsstyrelsens bedömning av kunskapspotential och kommande beslut. Utredningen har resulterat i att:

- Kvännartorpet, med det tidigare namnet Bomanstorpet, samt en intilliggande fossil åker utgör fornlämning. Lämningarna har registrerats i FMIS.
- Tre presumtiva boplatslägen från stenåldern har lokaliserats.

Under rubriken ”Redovisning av arkeologiska resultat” redovisas resultaten närmare. I de fall boplatslägena, Objekt 1–3, berörs av den planerade vägsträckningen kommer de att behöva utredas vidare (se fig. 2). Kvännartorpet och den intilliggande fossila åkern är skyddade enligt Kulturmiljölagen och får inte skadas. Den som på något sätt vill förändra en fornlämning måste ansöka om Länsstyrelsens tillstånd.

Under rubriken ”Redovisning av övriga resultat” redogörs för de topografiska förutsättningarna och för samtliga lämningar inom utredningsområdet, d v s även de som inte kräver vidare åtgärder enligt KML.

Bakgrund

Det föreligger behov av en södra infart till Västerviks stad. En vägutredning togs fram år 2012 där tre möjliga sträckningar för infarten från E22 presenterades.

I syfte att sammanfatta förekomsten av forn- och kulturlämningar inom alternativen sammanställde Riksantikvarieämbetet UV Öst ett kulturhistoriskt planeringsunderlag inför den fortsatta planeringsprocessen (Ajneborn 2012a).

Det fortsatta arbetet utgår från alternativ 1, som är den mer nordliga sträckningen av de tre. Den nu aktuella sträckningen för södra infarten leder från väg E22 i väster, parallellt utmed sjön Kvännaren och ansluter till befintligt vägsystem i sydöstra delen av Västerviks stad. Vägen planeras att anläggas i obebyggd mark där skog är dominerande.

Arkeologerna, SHMM, har utfört en arkeologisk utredning, etapp 1, inom sträckningen i enlighet med beslut daterat 2016-05-16, Länsstyrelsen Kalmar län. Fältinventeringen utfördes den 12–15 juli 2016, av Annika Helander och Pia Nilsson.



Metod och genomförande

Den arkeologiska utredningen, etapp 1, genomfördes med konventionella arbetsmetoder. De inledande momenten utgjordes av faktain-samling samt kart- och arkivstudier:

- Relevant litteratur (bl a Tjustrummet Västerviks bibliotek, arkeologiska rapporter)
- Analys av fornlämningsregistret, FMIS
- Analys av historiskt kartmaterial, LMV
- Analys av strandnivåkartor, SGU
- Analys av jordartskarta, SGU
- Genomgång av ortnamnsregistret, SOFI

En del av dessa moment var redan utförda i samband med sammanställningen av det kulturhistoriska planeringsunderlaget år 2012 (Ajneborn). Kompletteringar behövde dock utföras.

Därefter genomfördes fältinventeringen med en takt av ca 25 hektar per dag och person. Topografiskt presumtiva boplatslägen och eventuella nya lämningar mättes in med hjälp av D-Gps, fotograferades och beskrevs i text med vedertagen terminologi. De två fornlämningarna Kvännartorpet med fossil åker har inrapporterats till FMIS.

Landskap, topografi och fornlämningar

Utredningsområdet omfattar cirka 200 hektar. Skogsmark dominerar med inslag av mossmarker och mindre vattendrag. Åkermark förekommer inom begränsade områden.

Området är kuperat med berg i dagen, främst i de västra och östra delarna medan ett något flackare parti återfinns i de mellersta delarna. Området domineras av urberg och morän med inslag av sand.

I de östra och mellersta delarna varierar nivåerna i huvudsak mellan 25 och 30 meter över havet, medan de högre belägna bergpartierna i väster når upp till 50 meter över havet. De västligaste delarna av utredningsområdet ligger väster om nuvarande E22 och gränsar till sjön Hjortens utlopp som under förhistorisk tid var ett betydligt större vattendrag än idag. I utredningsområdets östligaste del finns sjön Kvännarens utlopp som även det varit ett större vattendrag under förhistorisk tid. Under mesolitisk tid, och fram till tidigneolitisk tid ca 3000 f Kr var Kvännaren istället en smal havsvik.

Utredningsområdet saknar idag bostadsbebyggelse. Längst i öster, vid anslutningen till Västervik, utgörs bebyggelsen av industribyggnader. I utredningsområdets östra del finns Kvännarens friluftsområde med åtskilliga stigar, motionsspår och även mountainbikespår. I övrigt förekommer sparsamt med körvägar inom området.

I anslutning till områdets västligaste del finns smalspåret mellan Västervik och Hultsfred. Järnvägssträckan stod klar 1879 (Gutebring 1987), och persontrafiken lades ned år 1984 (Mårtensson 1992). Idag används smalspåret som museijärnväg.

Området ligger i Tjustbygden som är ett av de fornlämningstätaste områdena i landet. Fornlämningsskilderna i Tjust domineras av gravar från främst bronsålder i form av gravrösen, men även stensättningar från äldre järnålder.

I närområdet, vid Rössle, finns skålgropsförekomster, skärvstenshögar och gravar främst i form av stensättningar samt fossil åker. Fornlämningarna ger indikationer på att både brons- och järnålderns perioder kan finnas representerade i utredningsområdet. Även lämningar från stenåldern kan förekomma i området med hänvisning till de gynnsamma förhållanden som sjöar, vattendrag och havsvikar medförde. Inom utredningsområdet finns inga tidigare registrerade lämningar i FMIS. Den inventering som utfördes inom projektet Skog och historia genomfördes i liten omfattning i Kalmar län, och kring Västervik inte alls (e-post A. Jonsson).

Arkeologisk potential

Inom utredningsområdet finns inga historiska byar eller gårdar, men i nära anslutning i nordväst ligger Rössle som är en by med medeltida ursprung. Strax utanför utredningsområdet i öster finns Vassbäck som också har belägg från medeltiden (Ajneborn 2012b). Av det äldre kartmaterialet och landskapets karaktär att döma har utredningsområdet varit utmark under historisk tid.

Att utredningsområdet ligger utanför de historiska centralbygderna, och utgörs av skog och utmark, innebär inte att trakten var av mindre betydelse för hemmanens ekonomi. På utmarken släpptes boskapen på sommarbete, här skördades mosshö och löv som innebar möjlighet att hålla djur över vintern. Utmarken gav även möjligheter att täcka behov av bland annat torv, timmer, bränsle och gårdselvirke (Nilsson 2008, 2010).

Utöver utmarkens olika användningsområden skedde även etableringar av torp på utmarkerna. I anslutning till torplämningen finns vanligen områden med fossil åkermark. Begreppet fossil åkermark avser mark som tidigare varit uppodlad, men nu varaktigt övergivits. För att betraktas som fornlämning ska odlingen ha skett med ålderdomliga metoder, vanligen hackbruk eller årder.

Vad gäller de äldsta perioderna av vår förhistoria såg landskapet helt annorlunda ut. I takt med landhöjningen, som medförde att de första öarna steg upp ur havet under äldsta stenålder, bildades en ytterskärgård nära den kvarvarande inlandsisen. Genom årtusendena omvandlades denna miljö till en omfattande arkipelag med öar, kobbar och skär, för att till slut bilda ett sammanhängande fastland.

Havet var rikt på säl, fisk, sjöfågel och skaldjur och på de större öarna etablerades så småningom landlevande djur och ätliga växter. De första människorna i detta landskap var därmed fiskare, jägare och samlare (Åkerlund 1996; Wikell m fl 2009).

Människorna som levde under dessa förhållanden sökte sig till skyddade platser, ofta i lä för vind, med en tydlig strand och strategiska utkikspunkter för jakt.

I och med att man började hålla boskap och ägna sig åt småskalig odling av cerealier blev man mer bofast under tidigneolitikum. Boplatserna var strandbundna och förekommer i detta landskapsutsnitt vid forntida vikar och laguner eller i miljöer där långsmala

fjärdar möts. Boplatserna syns dock inte ovan mark, utan ligger dolda under mossa och grästörv. Fyndmaterialen domineras av bearbetad kvarts och andra stenmaterial.

Genom att läsa landskapets topografi med hänsyn till stenålderns föränderliga strandlinjer är det möjligt att finna dessa vistelseplatser och boplatser.

Redovisning av arkeologiska resultat

Nedan redogörs för de resultat som medför ytterligare arkeologiska och antikvariska åtgärder i de fall platserna berörs av den planerade vägsträckningen.

Arkeologerna, SHMM, presenterar förslag på vidare åtgärder i de fall arbetsföretaget berör Objekt 1–3 och Kvännartorpet med fossil åker. Det är Länsstyrelsen Kalmar län som bedömer kunskapspotential och beslutar om vidare arkeologiska åtgärder enligt Kulturmiljölagen.

Tabell 1. Inom utredningsområdet finns tre presumtiva boplatsområden, samt Kvännartorpet med fossil åker som båda utgör fornlämning.

Tabellrubrik	Beskrivning	Se figur	Förslag på åtgärd
Objekt 1	Boplatssläge, ca 18×60 m stort, invid en forntida vik, ca 40 m ö.h.	3	Utredning etapp 2
Objekt 2	Boplatssläge, 10–12×40 meter stort, invid forntida vik, ca 40 m ö.h.	3	Utredning etapp 2
Objekt 3	Boplatssläge, ca 16×15 m stort, invid vattendrag, ca 25 m ö.h.	4	Utredning etapp 2
Kvännartorpet med fossil åker	Torplämning från år 1707, intilliggande fossil åker.	5–7	Tillståndspliktigt

Inom utredningsområdet har tre presumtiva boplatsslägen lokaliserats. Utifrån topografiska förutsättningar i kombination med förhistoriska strandnivåer och jordartsegenskaper utgör de gynnsamma lägen för neolitiska boplatser och möjligen mesolitiska vistelseplatser.

Objekt 1

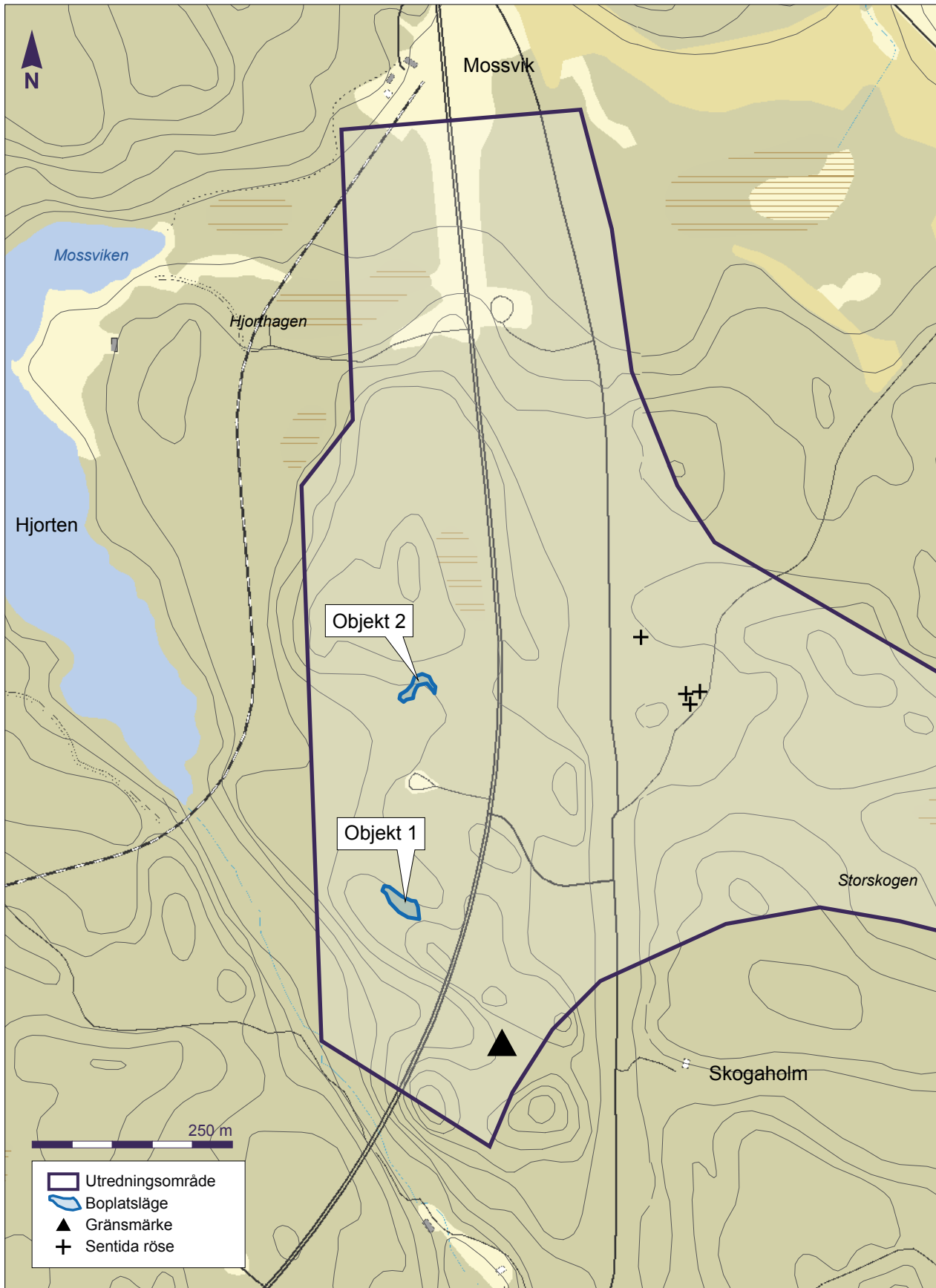
Presumtivt boplatsområde ca 18×60 meter stort beläget på sandig morän. Platsen är belägen på ett moränstråk invid en forntida vik, vid sjön Hjortens södra spets och utlopp. Platsen utgör ett skyddat läge på en flack avsats mellan bergsryggar utan större stenar eller block. Idag skogsmark. Beläget ca 40 meter över havet (se fig. 3).

Objekt 2

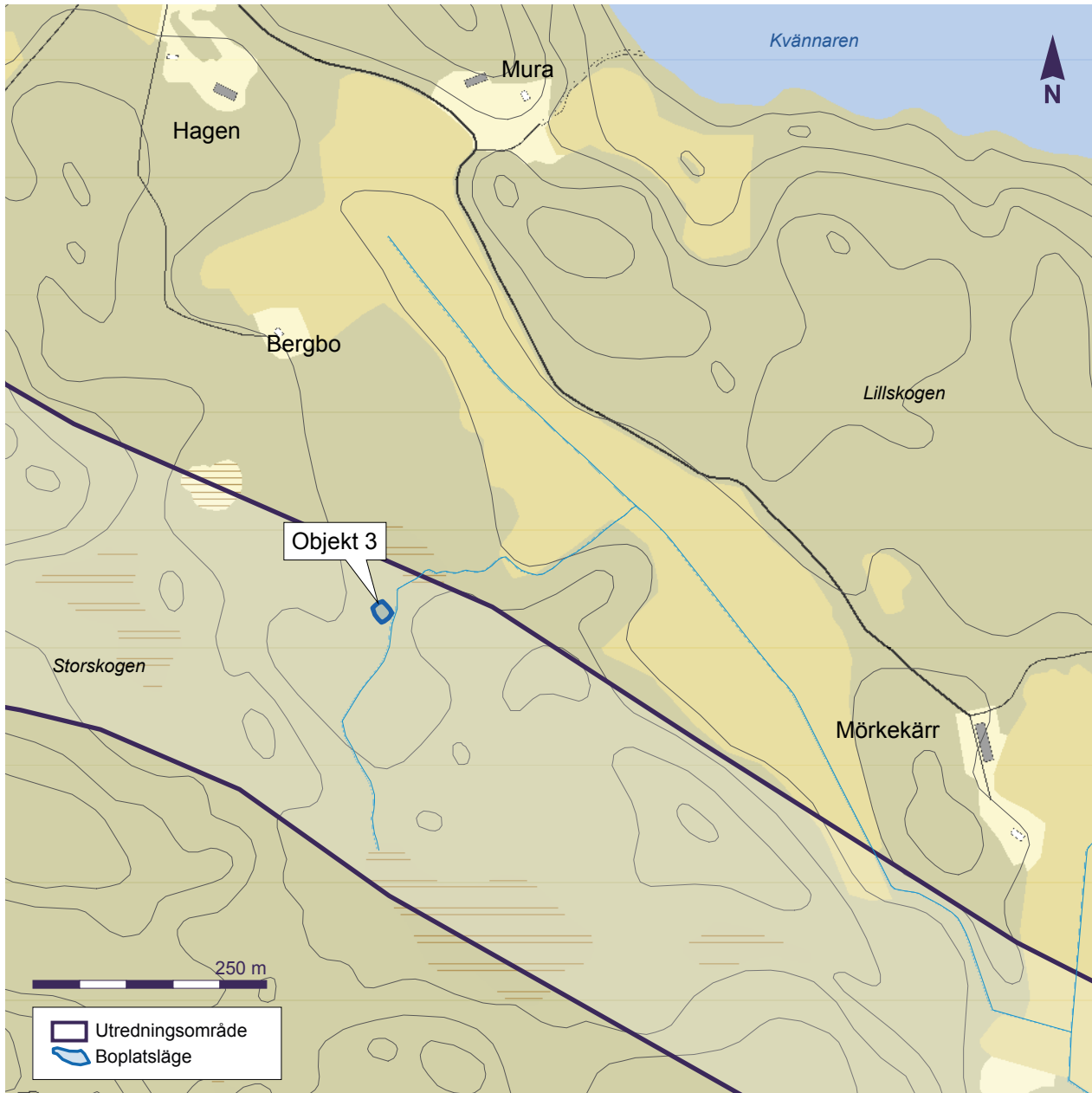
Presumtivt boplatssläge i anslutning till en skyddad vik i skogsmark. Flack mark, sandig morän utan större stenar eller block, omgiven av låga berg åt samtliga håll utom i S–SV där området gränsar mot den forna viken av sjön Hjorten med utlopp. Boplatsområdet är oregelbundet, ca 40 meter långt, 10–12 meter brett. Beläget ca 40 meter över havet (se fig. 3).

Objekt 3

Presumtivt boplatssläge, ca 16×15 meter stort. Underlag av sandig morän invid en bäck/vattendrag, i svag östsluttning som vetter mot sankare marker i norr och väster. Ytan saknar inblandning av sten/



Figur 3. Utdrag ur Fastighetskartan som visar utredningsområdets västligaste del samt Objekt 1 och 2. Skala ca 1:7000.



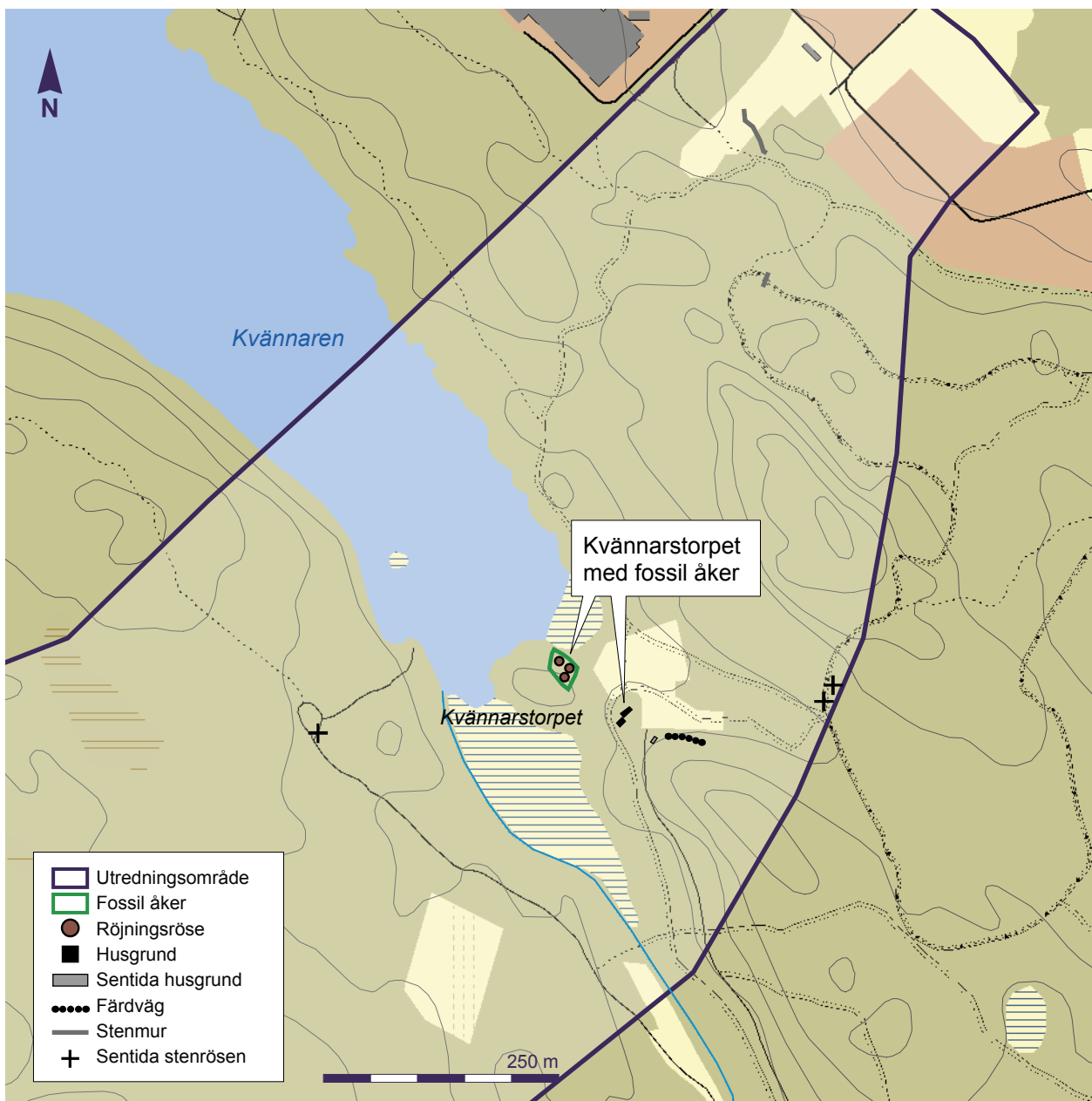
Figur 4. Utdrag ur Fastighetskartan som visar utredningsområdets västra del vid Bergbo och Objekt 3. Skala ca 1:7000.

block men är omgiven av blockig morän och berg i dagen åt väster och söder. Rikligt med kvartsit iaktogs i uppbökat parti närmast vattendraget. Beläget ca 25 meter över havet (se fig. 4).

Kvännartorpet–Bomanstorpet

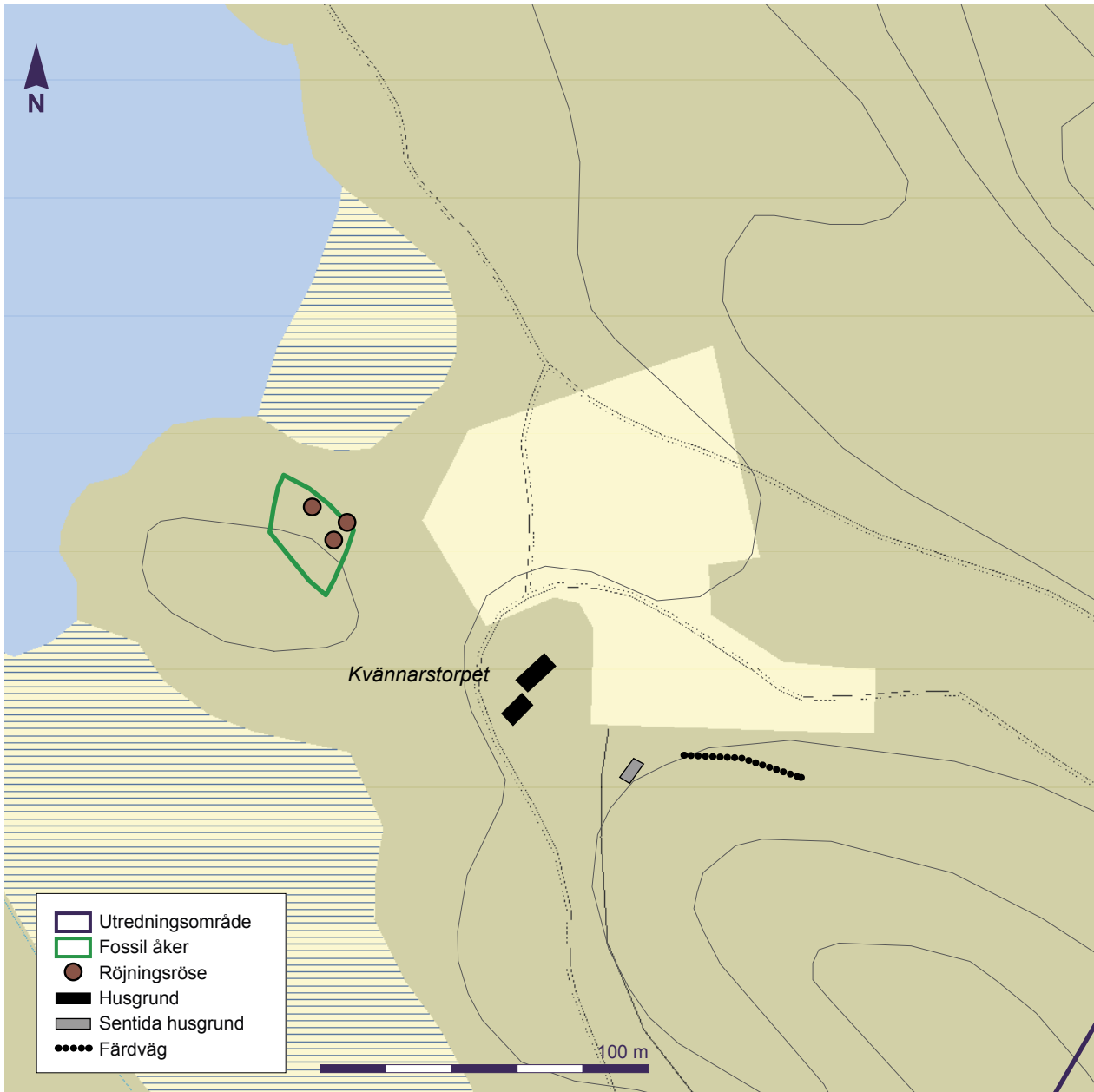
Genom kartstudier har konstaterats att husgrunderna efter Kvännartorpet utgör fornlämning. En intilliggande fossil åker kan knytas till torpet, som tidigare benämndes Bomanstorpet, och utgör därmed fornlämning.

Husgrunderna efter Kvännartorpet enligt 1944 års Ekonomiska karta, är även platsen för Bomanstorpet enligt 1707 års Topografiska karta över Västervik (se fig. 5–7). Även namnet Kvännarslund finns nämnt på äldre kartmaterial.



Figur 5. Utdrag ur Fastighetskartan som visar utredningsområdets östra del och anslutningen till Västervik, med bland annat Kvännarstorpet. Skala ca 1:7000.

En husgrund ca 12×5 m stor (NO–SV), belägen på en avsats i nordvästsluttning mot Kvännarens utlopp i Vassbäcksån. Grunden är tydlig utmed den västra långsidan som är uppbyggd av främst 0,40–0,50 meter stora stenar. Husgrunden är kallmurad med slåthuggen sida utåt, upp till 1 meter hög. Ytan innanför väggarna är omrörd och gropig, och östra långsidan är svåravgränsad. Grunden är beväxt med tät lövsly och en stor lönn. Spisröset är centralt placerat mot västra långsidan, ca 2×2 meter stort 0,50 meter högt. Vid husgrundens sydöstra hörn finns ytterligare resterna efter en husgrund av samma karaktär men utan spisröse. Grunden är kallmurad, ca 8×5 meter stor, ca 1 meter hög av i huvudsak 0,30–0,50 meter stora stenar. Bevuxen med lövsly och stor lönn. Eventuellt har byggnaden utgjort en ladugård eller ett uthus (se fig. 6–7).



Figur 6. Detaljkarta över Kvännartorpet, den fossila åkern samt den cementerade husgrunden. Skala ca 1:2000.

Vägen som leder fram till torpet söderifrån är kantad av stenmurar som delvis är nedrasade. Möjligen har torpet tillhört Vassbäck, som är en gård med medeltida belägg.

Fossil åker

Ungefär 60 meter nordväst om torplämningen finns en fossil åker, belägen på en moränhöjd vid Kvännarens utlopp. Den fossila åkern utgörs av en stenröjd yta, ca 20×30 meter stor i nordväst–sydöstlig riktning. Området utgörs av lätt kuperad mark som i stort sett är stenfri, nu beväxt med lövträd. Inom ytan, och i kanten, finns minst tre röjningsrösen. Röjningsrösen är 2–2,50 meter i diameter och 0,30–0,40 meter höga bestående av delvis övermossade stenar i storleken 0,15–0,40 meter. Röjningssten bildar även en avlång form, ca 2×5 meter stor, i övrigt av samma karaktär som de rundade rösen (se fig. 6).



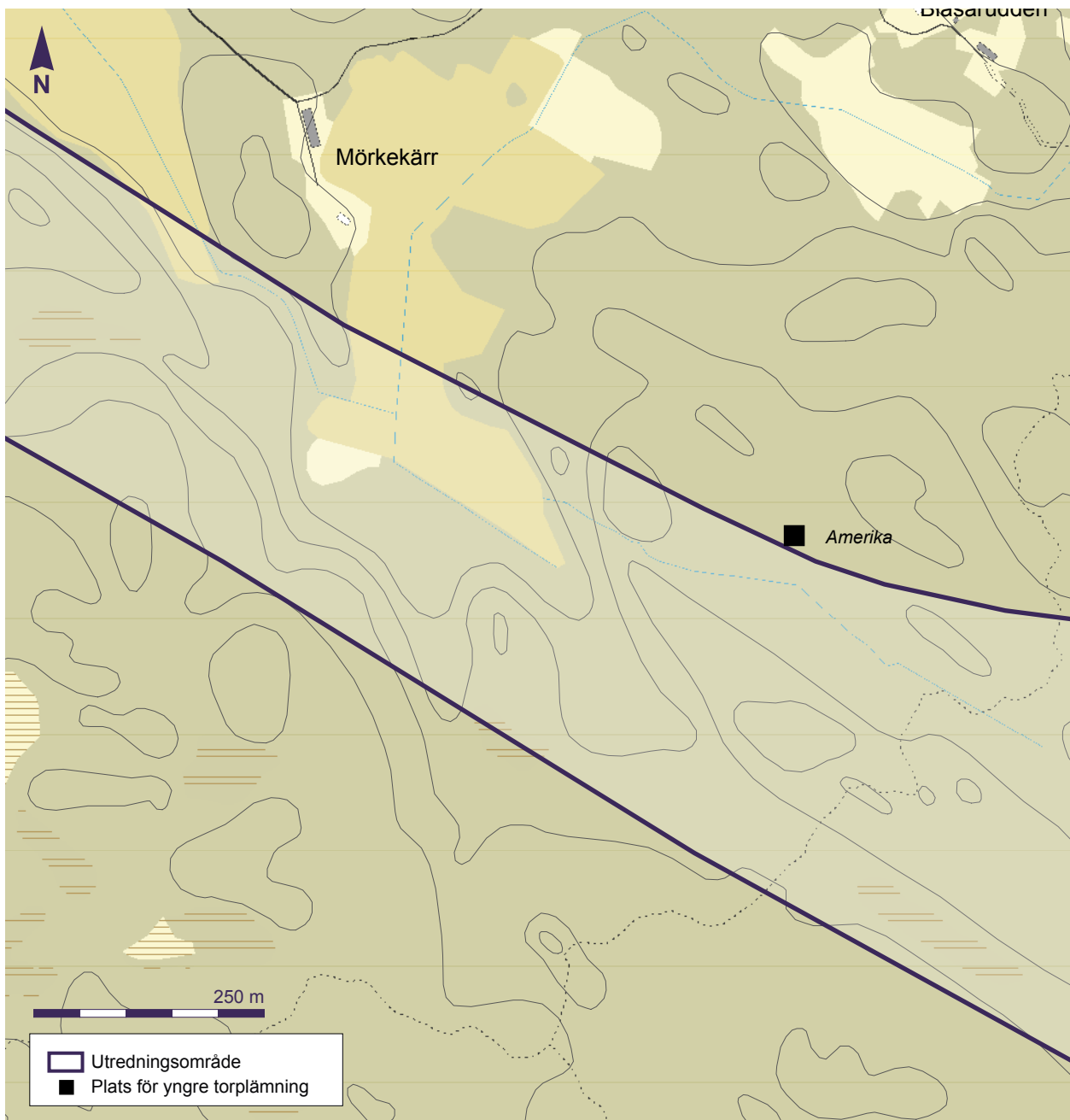
Figur 7. Utdrag ur den topografiska kartan över Västervik från år 1707 (G111-1:3). Bomanstorp är markerad med en hussymbol. Se även omslaget.

Redovisning av övriga resultat

Nedan redogörs för topografisk miljö och övriga förutsättningar inom utredningsområdet vilket innebär att Objekt 1–3 och miljön kring Kvännartorpet beskrivs i sina kontexter. Därutöver redogörs för lämningar inom utredningsområdet som inte utgör fornlämningar (se fig. 2, 3, 5, 6, 8). I bilaga 1 redogörs för dessa i tabellform. Resultaten presenteras från väster till öster:

- Utredningsområdets västligaste del utgörs av ett bergigt parti som genomkorsas av nuvarande E22. Väster om E22 angränsar utredningsområdet till det gamla smalspåret och sjön Hjortens utlopp. Området är skogsbevuxet och kraftigt kuperat. Hjortens utbredning och utlopp var under mesolitisk och neolitisk tid större än idag på grund av landhöjningen. Närheten till Hjortens möjligheter till utkomster i form av fiske och jakt medförde att området var gynnsamt för bosättningar under dessa perioder. Vid inventeringen lokaliserades två presumtiva lägen för bosättningar, båda på underlag av sandig morän i anslutning till forntida vikar, Objekt 1 och 2 (se fig. 3).

- På östra sidan av E22 fortsätter den kraftigt kuperade terrängen med större inslag av berg. De högst belägna partierna i södra delen av utredningsområdet bär spår efter stembrytning, med högar av sprängsten och borrhål i berget. I detta område finns ett gränsmärke av granit, E244 (se fig. 3).
- Parallellt med E22 leder den äldre vägsträckningen för riksvägen, som numera är en grusväg. Marken flackar bitvis ut och spår efter täkter förekommer. Intill täkternas kanter finns sentida stenrösen och stentippar, E240-243, som kan kopplas till verksamheten (se fig. 3).
- Söder om Bergbo finns ett flackare skogsbevuxet markområde med mossmarker och lägre, uppskjutande berghällar. Ett mindre vattendrag rinner genom utredningsområdet i nord-sydlig riktning. I anslutning till vattendraget finns ett presumtivt boplatsoområde Objekt 3. Platsen, som vetter mot vattendraget, skyddas av bergsklackar åt väster och söder och underlaget utgörs av sandig morän. Förekomsten av kvartsit kan ha varit attraktivt i sig, som råmaterial för redskapstillverkning (se fig. 4).
- I anslutning till Mörkekärr finns ett parti med åkermark i de flackare markområdena, omgivet av skogs- och mossmark. Öster om Mörkekärr finns ett torp markerat på dagens fastighetskarta, och även på 1944 års Ekonomiska karta. Torpet, med namnet Amerika, ligger på gränsen till utredningsområdet. Av torpet, E230, återstår endast ett par samlingar med eldpåverkad sten. De intilliggande åkrarna som återges på 1944 års karta är idag igenväxta och området är sankt. Torpet bedöms ha etablerats efter år 1850 då det finns markerat först på 1944 års karta (se fig. 8), och utgör därmed ingen fornlämning.
- Vid Kvännarens utlopp i Vassbäcksån finns Kvännartorpet med intilliggande fossil åker som enligt den nya lagtexten utgör fornlämning (se fig. 5, 6).
- Ungefär 40 meter sydöst om husgrunderna efter Kvännartorpet/Bomanstorpet finns en yngre husgrund, uppbyggd av cement och sten (E237). En idag övergiven färdväg (E236) leder fram till husgrunden från öster. Möjligen har byggnaden utgjort ett garage eller ett förrådshus som kan knytas till det åkerbruk som bedrivits på den intilliggande åkern enligt 1944 års karta (se fig. 5, 6). Åkern är idag en öppen yta med Kvännarens Fritluftsområdes vindskydd och grillplats.
- I området vid sjöns utlopp och i området som ansluter till befintlig bebyggelse i Västervik förekommer enstaka sentida stenrösen (E229, 234–235) och stenmurar i skogsmarken (E233, 238) (se fig. 5).



Figur 8. Utdrag ur Fastighetskartan som visar utredningsområdets mellersta del med Mörkekärr och platsen för torpet Amerika. Skala ca 1:7000.

Nästa steg

År 2014 trädde den nya Kulturmiljölagen (1988:950) i kraft. En viktig skillnad gentemot den tidigare Kulturminneslagen är att man införde en kompletterande tidsbestämmelse, årtal 1850. Det innebär att lämningar som har tillkommit före år 1850 nu skyddas som fornlämning. Torplämningar och fossil åkermark är lämningstyper som i hög grad berörs av den nya tidsgränsen för fornlämning. Genom kartstudierna kan konstateras att Bomanstorpet stod på platsen år 1707, och vid inventeringen kunde konstateras att torpets läge inte har ändrats. Det är torpets namn som har ändrats genom århundradena. Till tor-

pets användningstid kan en intilliggande fossil åker knytas, som även den utgör fornlämning.

I enlighet med den förändrade lagtexten i Kulturmiljölagen utgör husgrunderna efter Bomanstorpet, eller Kvännartorpet, och den tillhörande fossila åkermarken fornlämning. Husgrunderna och den fossila åkern har registrerats i Riksantikvarieämbetets fornlämningsregister FMIS.

Fornlämningar är skyddade enligt Kulturmiljölagen och får inte skadas. I enlighet med lagen är det länsstyrelsen som beslutar i ärenden som rör fornlämningar och den som på något sätt vill förändra en fornlämning måste ha länsstyrelsens tillstånd.

I de fall den planerade södra infarten till Västervik kommer att beröra fornlämningarna Kvännartorpet, den fossila åkern eller boplatslägena Objekt 1–3 krävs tillstånd enligt KML. Tillstånd söks hos Kulturmiljöenheten, Länsstyrelsen Kalmar län.

Linköping i augusti 2016

Annika Helander

Referenser

- Ajneborn, B. 2012a. *Kulturhistoriskt planeringsunderlag inför ny sydlig infart till Västervik från E22:an*. Västerviks kommun Kalmar län Småland. PM UV Öst 2012:6.
- Ajneborn, B. 2012b. *Kulturhistoriskt planeringsunderlag för blivande strövområde invid sjön Kvännaren, Västervik*. PM UV Öst 2012:8.
- Gutebring, H. 1987. *Växjö–Västervik*, Föreningen Smalspåret, Linjen med stationsbilder, bangårdsskisser, signaturer och höjdnivåer m.m.
- Mårtensson, T. 1992. Historik över Smalspåret. *Med Smalspåret – från Glasriket till Blå Kusten*. Växjö – Hultsfred – Västervik Järnvägsaktiebolag. Hultsfred.
- Nilsson, P. Skogen och utmarken före skiftena I: In Situ. 2008, s 99–108.
- Nilsson, P. 2010. *Bortom åker och äng*. Doctoral Thesis No. 2010:46. SLU. Uppsala 2010.
- Wikell, R., Molin, F. & Pettersson, M. 2009. The archipelago of Eastern Middle Sweden – C14 and shore-displacement. I Crombé, P., van Stydonck, M., Sergeant, J., Boudin, M. & Mats, M. (red.) *Chronology and Evolution in the NW Europe*. Proceedings of an International Meeting, Brussels, Cambridge Scholars Publishing, s 417–434.
- Åkerlund, A. 1996. *Human responses to shore displacement. Living by the sea in Eastern Middle Sweden during the Stone Age*. Riksantikvarieämbetet. Arkeologiska undersökningar Skrifter nr 16. Stockholm. Diss.

Övrigt

FMIS: <http://www.fmis.raa.se/cocoon/fornsok/search.html>

Lantmäteriet: <https://etjanster.lantmateriet.se/>

LSA G111-1:3. Västervik, topografisk karta 1707.

LSA G24-39:2 Storskifte 1806 Vassbäck

LSA G99-25:1, avmätning 1703. Rötsla nr 1-2

RAK J243-37-1 Generalstabskartan Västervik år 1883

RAK J133-7G0j46 Ekonomiska kartan, Västervik år 1944

RAK J133-7G0i46 Ekonomiska kartan, Verkebäck år 1944

SGU: http://apps.sgu.se/kartgenerator/maporder_sv.html

Strandlinjekartor

Jordartskarta

SOFI, Ortnamnsregistret: http://www2.sofi.se/SOFIU/topo1951/_cdweb/socken1.htm

E-postkorrespondens:

Agneta Jonsson, GIS-specialist, Skogsstyrelsen, Söderhamn.

Administrativa uppgifter

SHMM:s dnr: 5.1.1-2016-364.

Länsstyrelsens dnr: 431-1783-2016.

SHMM:s projektnr: A13363.

Intrasisprojekt: A2016:073.

Undersökningstid: 12–15 juli 2016.

Projektgrupp: Annika Helander och Pia Nilsson.

Exploateringsyta: ca 200 hektar.

Läge: Fastighetskartan 7G.

Koordinatsystem: Sweref 99 TM.

Koordinater för undersökningsytans sydvästra hörn:

x 592489,549 y 6401293,932.

Höjdsystem: Rikets, RH 00.

Bilagor

Bilaga 1. Tabell över övriga lämningar

E-nummer	Typ av lämning	Se figur
229	Resterna efter en sentida byggnad. Utschaktad, travar med taktegel, armerad betong, hönsnät och tegel.	5
230	Platsen för torpet Amerika. De spår som finns kvar efter Amerika är ett par samlingar med eldpåverkad sten, ca 2×2 meter stora. Beläget i sumpig mark, svårtillgängligt idag. De intilliggande åkrarna är idag igenväxta.	8
233	Stenmur. Kan följas utmed 17 meter.	5
234	Sentida stentipp.	5
235	Sentida stentipp.	
236	En äldre väg som leder fram till den cementerade husgrunden. Kan följas ca 40 meter, omgiven av främst lövskog.	5, 6
237	Husgrund rektangulär ca 7×3,5 m stor. Syllen uppbyggd av 0,3–0,4 m stora stenar och rektangulära cementblock med cementerat golv. Uthus eller garage?	5, 6
238	Stenmur, kan följas ca 55 meter. Stenmuren avslutas/påbörjas med ett stort block. Fortsättningen är oklar då stenmuren följer ut i ledningsgatan där den blivit förstörd.	5
240	Stenröse, intill täkt/avhyvlad mark.	3
241	Stenröse, intill täkt/avhyvlad mark.	3
242	Stenröse, intill täkt/avhyvlad mark.	3
243	Stenröse, intill täkt/avhyvlad mark.	3
244	Gränssten av granit, 0,5 m hög, 0,4 m lång och 0,3 meter bred. Omgiven av ett par större block, 0,6–1m stora upp till 0,5 m höga. Står i sydslutning av markant bergshöjd invid sten- och bergstäkt.	3

Västerviks södra infart

Vid en arkeologisk utredning, etapp 1, inför den planerade södra infarten till Västervik konstaterades att Kvännartorpet, med den tidigare benämningen Bomanstorpet, utgör fornlämning enligt Kulturmiljölagen. Därutöver lokaliserades tre presumtiva neolitiska boplatsslägen i nära anslutning till vattendrag.



Arkeologerna

Statens historiska museer